

Почему это так важно?

Современный подход к коррекции речи ребенка предполагает не просто занятия с логопедом, а создание единой коррекционно-развивающей среды. Только в тесном сотрудничестве специалисты могут добиться устойчивых результатов.

Вместе мы создаем среду, в которой каждый ребенок может реализовать свой потенциал, достигая своих целей, развиваясь и радуясь жизни.

Задачи тандема:

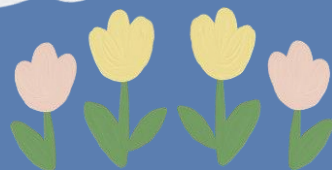
- Своевременное выявление речевых нарушений.
- Создание условий для полноценного речевого развития в группе.
- Комплексное развитие всех компонентов речи: звукопроизношения, словаря, грамматики, связной речи.
- Повышение мотивации детей к общению.

Как мы работаем вместе?

- Ежедневные «пятиминутки»
- Совместное планирование
- Единый речевой режим



Каждый наш поступок, который видят или слышат дети, каждое наше слово и даже более того – интонация, с которой оно произносится, являются капельками, падающими в тот поток, который мы называем жизнью ребенка, формированием его личности.



Всеволод Кащенко.

ВЗАИМОДЕЙСТВИЕ ЛОГОПЕДА И ВОСПИТАТЕЛЯ

Единая команда для развития речи ребенка



Ничепорчук Татьяна Петровна,
учитель-логопед
МОУ «Детский сад № 279
Красноармейского района
Волгограда»

НАПРАВЛЕНИЯ ВЗАИМОДЕЙСТВИЯ

1. Диагностическое:

- Логопед проводит углубленное обследование.
- Воспитатель — наблюдение в бытовой и игровой деятельности.
- Совместное обсуждение результатов и планирование работы.

2. Коррекционно-развивающее:

- Логопед: проводит специализированные занятия, ставит и автоматизирует звуки.
- Воспитатель: включает речевые упражнения и игры в ежедневные режимные моменты, закрепляет пройденный материал.

3. Информационно-просветительское:

- Совместные консультации для родителей.
- Оформление информационных стендов и буклетов.

Подробнее об артикуляционной гимнастике прочитайте, пройдя по QR - коду



Артикуляционная гимнастика в домашних условиях

«**Качели**»: высунуть язык и коснуться его кончиком носа, а потом подбородка. Попеременно выполнять эти движения. Убедитесь, что ребенок выполняет упражнение без напряжения.



«**Часики**»: выполнять касания уголков рта кончиком узкого напряженного языка. Следите, чтобы не работали губы и челюсти.



«**Лошадка**»: нажать кончиком языка на верхнее небо и быстро оттянуть его назад, как будто лошадь цокает копытами.



«**Месим тесло**»: Положить широкий расслабленный язык на нижнюю губу и произнести звук «пя - пя». Задача ребенка – не напрягать язык.



«**Вкусное варенье**»: слизываем варенье с верхней и нижней губы, двигая языком вперед и назад, но не из стороны в сторону. Следите, чтобы работал только язык, а не челюсти.



Советы родителям: как поддержать нашу работу дома?

Уважаемые родители! Успех коррекционной работы на 50% зависит от вашего участия!

1. Выполняйте домашние задания логопеда!
2. Следите за собственной речью.
3. Создавайте ситуации успеха.
4. Читайте вместе и обсуждайте
5. Превращайте занятия в игру.
6. Поддерживайте связь с педагогами.

Помните: вместе мы сможем многое!

ТОЛЬКО СОВМЕСТНАЯ РАБОТА
ПОЙДЕТ РЕБЕНКУ НА ПОЛЬЗУ
И ПРИВЕДЕТ К
ПОЛОЖИТЕЛЬНЫМ
РЕЗУЛЬТАТАМ!